

1

2

3

4

92819080X

A

A

B

B

### 技术要求

- 1.材料: 70g双胶纸, 正反面印刷;
- 2.印刷为黑白单色印刷;
- 3.所有印刷内容正确、清晰, 不得有漏印、误印, 无印刷缺陷;
- 4.幅面:  $(210 \pm 3) \times (145 \pm 3)$ , (单位: mm);
- 5.未注公差按照GB/T1800(现行).IT15;
- 6.颜色及整体效果必须经过研发部确认后方能生产, 产品检验以封样件为准;
- 7.符合RoHS现行标准要求和REACH指令。
- 8.说明书警示语大写字母高度必须大于3mm。

C

C

D

D

2318795  
意大利文

借(通)用件登记

旧底图总号

底图总号

版本号

A

更改单编号

70g胶版纸

洗衣机研发部

重量

比例

说明书

出图审查

设计

邱良顺 2023.2.9

会签

审核

刘松 2023.2.9

会签

第 张 共 张

日期

工艺

匡永坤 2023.2.9

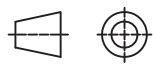
标准化

程木聪 2023.2.9

批准

崔维明 2023.2.9

图形识别符号



X08061876

1

2

3

4

F

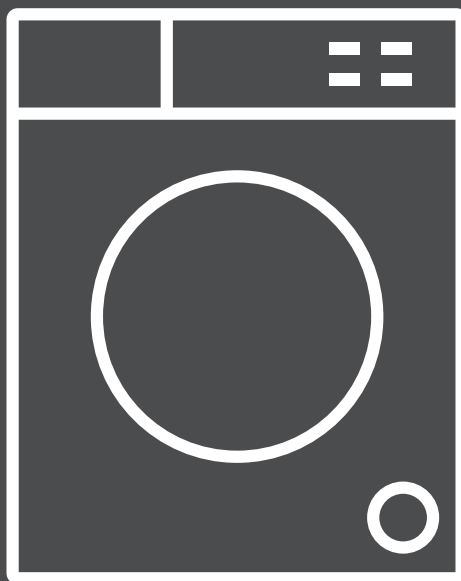
**HYUNDAI**  
APPLIANCES

# LAVATRICE

## WMHN1214ASJ

---

**MANUALE D'USO E MANUTENZIONE**



## **Grazie per aver scelto questo prodotto.**

Questo manuale utente contiene importanti informazioni sulla sicurezza e istruzioni sul funzionamento e la manutenzione del vostro apparecchio. Prima di utilizzare quest'ultimo, si prega di leggere attentamente questo manuale utente e di conservarlo per future consultazioni.

Il Costruttore si riserva il diritto di modificare il prodotto e la relativa documentazione tecnica senza incorrere in alcun obbligo nei confronti di terzi e, non si assume la responsabilità per eventuali errori o inesattezze nel contenuto del presente manuale.


La presente stesura del manuale per l'uso e la manutenzione, descrive le caratteristiche relative alla macchina di serie alla data in cui questa pubblicazione viene licenziata per la stampa.

<b>1</b>	<b>ISTRUZIONI DI SICUREZZA</b>	<b>1</b>
1.1	AVVERTENZE GENERALI DI SICUREZZA.....	2
1.2	DURANTE L'USO .....	5
1.3	IMBALLAGGIO E AMBIENTE .....	5
1.4	INFORMAZIONI SUL RISPARMIO ENERGETICO.....	6
1.5	INFORMAZIONI IMPORTANTI .....	6
<b>2</b>	<b>DESCRIZIONE DELLA MACCHINA</b>	<b>8</b>
2.1	ASPETTO GENERALE .....	8
2.2	SPECIFICHE TECNICHE.....	9
<b>3</b>	<b>INSTALLAZIONE</b>	<b>10</b>
3.1	COMPONENTI IN DOTAZIONE .....	10
3.2	RIMOZIONE DEI BULLONI DI TRASPORTO.....	10
3.3	COLLOCAZIONE DELL'APPARECCHIO E REGOLAZIONE DEI PIEDINI.....	11
3.4	CONNESSIONE ELETTRICA.....	13
3.5	CONNESSIONE AL TUBO DI INGRESSO DELL'ACQUA.....	14
3.6	CONNESSIONE DI SCARICO DELL'ACQUA.....	17
3.7	INSTALLARE LA PIASTRA INFERIORE .....	18
<b>4</b>	<b>PANORAMICA DEL PANNELLO DI CONTROLLO</b>	<b>20</b>
4.1	CASSETTO DETERSIVO .....	20
4.1.1	SEZIONI SCOMPARTO DETERSIVO PRINCIPALE DI LAVAGGIO .....	21
<b>5</b>	<b>UTILIZZO DELLA LAVATRICE</b>	<b>22</b>
5.1	PRIMA DEL PRIMO CICLO DI LAVAGGIO.....	22
5.2	PASSI DEL LAVAGGIO.....	22
5.2.1	PREPARAZIONE DEL BUCATO .....	22

5.2.2	INSERIMENTO DEL BUCATO NELL'APPARECCHIO .....	24
5.2.3	IMMISSIONE DEL DETERSIVO NELLA MACCHINA.....	25
5.3	COME METTERE IN FUNZIONE L'APPARECCHIO .....	25
5.4	APERTURA DI EMERGENZA DELLA PORTA.....	26
<b>6</b>	<b>PULIZIA E MANUTENZIONE</b>	<b>27</b>
6.1	PERICOLO.....	27
6.2	FILTRI DI INGRESSO DELL'ACQUA .....	27
6.3	FILTRO DELLA POMPA .....	28
6.4	CASSETTO DEL DETERSIVO .....	30
<b>7</b>	<b>PULIZIA ALTRI COMPONENTI</b>	<b>31</b>
<b>8</b>	<b>SOLUZIONE DEI PROBLEMI</b>	<b>33</b>
8.1	CARTOLINA DI GARANZIA .....	36
<b>9</b>	<b>AVVERTIMENTI AUTOMATICI DI ERRORI E AZIONI DA EFFETTUARE</b>	<b>37</b>

# 1 ISTRUZIONI DI SICUREZZA

- Il produttore non si assume alcuna responsabilità per le conseguenze di eventuali errori causati da fattori sui quali non ha controllo. Inoltre il produttore non assicura la validità e correttezza delle informazioni fornite se al software e all'apparecchiatura citati in questo manuale sono state apportate modifiche da parte di terze persone.
- Nell'impegno di migliorare costantemente la qualità dei propri prodotti, il produttore si riserva la facoltà di variare in qualsiasi momento le informazioni del presente manuale.
- Nel caso il significato di una o più informazioni di questo manuale non fosse comprensibile, l'utente deve contattare il rivenditore o il produttore per i chiarimenti necessari prima di effettuare qualsiasi operazione. Non installare l'apparecchio su tappeti, moquette o altri rivestimenti o su superfici che impediscono la ventilazione della sua base.
- Questo apparecchio può essere utilizzato solo da adulti istruiti sull'uso sicuro dell'apparecchio e in grado di comprendere i rischi connessi. I bambini non devono giocare con l'apparecchio e devono essere tenuti lontani dall'apparecchio, a meno che non siano sottoposti a supervisione continua. La pulizia e la manutenzione dell'apparecchio devono essere eseguite da adulti.
- In caso di malfunzionamento del cavo di alimentazione chiamare il servizio di assistenza tecnica autorizzato più vicino per la sostituzione.
- Quando si effettuano i collegamenti di ingresso dell'acqua all'apparecchio utilizzare solo il nuovo tubo di ingresso dell'acqua fornito con l'apparecchio. Non utilizzare mai tubi di ingresso dell'acqua vecchi, usati o danneggiati.

 **NOTA:** Per una copia di questo manuale, si prega di consultare la cartolina di garanzia del prodotto.



**Leggi attentamente questo manuale utente.**

**Il vostro apparecchio è concepito solo per uso domestico e in interni. Utilizzi differenti o l'uso commerciale invalideranno la garanzia.**

**Questo manuale è stato preparato per più di un modello, quindi il vostro apparecchio potrebbe non essere dotato di alcune delle funzioni descritte. Per questo motivo è importante prestare particolare attenzione a eventuali figure durante la lettura del manuale operativo.**

## 1.1 AVVERTENZE GENERALI DI SICUREZZA

- La temperatura ambiente necessaria per il funzionamento della vostra macchina è 15-25 °C.
- Se la temperatura è inferiore a 0°C, i tubi possono danneggiarsi o potrebbero verificarsi malfunzionamenti nella scheda elettronica.
- Assicurarsi che gli indumenti caricati nella vostra macchina siano privi di oggetti estranei come chiodi, aghi, accendini e monete.
- **Prima di effettuare il primo lavaggio vero e proprio, si consiglia di effettuare un lavaggio a vuoto selezionando il programma 60° Cotton (cotone 60°) senza inserire bucato e con lo scomparto II del cassetto del detersivo riempito per metà con un detergente adatto.**
- I detersivi e ammorbidenti esposti all'aria per un lungo periodo di tempo, possono formare residui. Introducete ammorbidenti o detersivi nel cassetto solo all'inizio di ogni lavaggio.
- Se la lavatrice viene lasciata inutilizzata per molto tempo, scollegatela dalla presa elettrica e chiudete l'erogazione dell'acqua. Consigliamo inoltre di lasciare aperto l'oblò per evitare la formazione di umidità all'interno dell'apparecchio.
- A causa di controlli di qualità durante la produzione, può essere presente dell'acqua nella vostra lavatrice. Ciò non influisce sul funzionamento dell'apparecchio
- L'imballaggio dell'apparecchio potrebbe essere pericoloso per i bambini. Non permettere ai bambini di giocare con l'imballaggio o piccole parti della macchina.
- Tenere il materiale di imballaggio lontano dalla portata dei bambini o smaltitelo appropriatamente.
- Usare la funzione di prelavaggio solo con bucato molto sporco.

 Non aprire mai il cassetto del detersivo mentre la macchina è in funzione.

- In caso di guasto, scollegare dalla rete elettrica la macchina e chiudere l'erogazione dell'acqua. Non tentare di riparare da soli la macchina. Le riparazioni devono essere eseguite solo da un servizio di assistenza tecnica autorizzato.
- Non superare il carico massimo previsto per il programma di lavaggio scelto.

 Non forzare mai l'apertura dell'oblò quando la vostra lavatrice è in funzione.

- Il lavaggio della biancheria contenente farina potrebbe danneggiare la macchina.
- Seguire le istruzioni fornite dal produttore sull'uso dell'ammorbidente o di qualsiasi prodotto simile che si intende utilizzare con la lavatrice.
- L'apparecchio non deve essere installato adiacente a porte, colonne, mobili o ad altre tipologie di strutture che possano impedirne la completa apertura dell'oblò.
- Installare la macchina in un luogo ventilato e che abbia una circolazione d'aria costante.

**⚠ Leggere queste avvertenze. Seguire i consigli forniti per proteggere se stessi e gli altri da rischi e lesioni mortali.**

### **RISCHIO DI USTIONI**

**⚠** Non toccare l'oblò, il tubo di scarico o l'acqua scaricata mentre la lavatrice è in funzione. Le alte temperature coinvolte rappresentano un rischio di ustioni.

### **⚠⚡ RISCHIO DI MORTE PER FOLGORAZIONE**

- Non alimentare l'apparecchio mediante prolunga.
- Non inserire una spina danneggiata nella presa elettrica.
- Scollegare l'apparecchio dalla rete elettrica afferrando la spina (non il cavo) per staccarla dalla presa elettrica, diversamente si rischiano folgorazioni.
- Non toccare mai la spina e/o il cavo di alimentazione con le mani bagnate. Questo può provocare cortocircuiti o folgorazioni.
- Non toccare la lavatrice se le mani o i piedi sono bagnati.
- Un cavo di alimentazione o una spina danneggiati possono provocare un incendio o una folgorazione. Se danneggiati, devono essere sostituiti. Ciò deve essere eseguito solo da personale qualificato.
- La tensione e la frequenza di esercizio dell'apparecchio sono indicate nella tabella delle specifiche tecniche presente in questo manuale. I valori di tensione e frequenza indicati nella tabella devono coincidere con quelli della rete elettrica nella vostra casa.
- La presa elettrica deve essere liberamente accessibile in qualsiasi momento dopo l'installazione.
- Una volta che un apparecchio ha esaurito la propria vita utile, togliere la spina di alimentazione dalla presa prima di tagliare il cavo di alimentazione, e quindi distruggere la chiusura dell'oblò dell'apparecchio.



### **⚠ Rischio di allagamento**

- Controllare la velocità del flusso d'acqua prima di collocare il tubo di scarico in un lavandino.
- Adottare le cautele necessarie ad evitare che il tubo scivoli.
- Il flusso d'acqua potrebbe staccare il tubo se quest'ultimo non è fissato correttamente. Assicurarsi che il tappo del lavandino non blocchi il foro di scarico.

### **⚠ Rischio di incendio**

- Non tenere liquidi infiammabili o esplosivi vicino all'apparecchio.
- Il contenuto di zolfo degli sverniciatori può causare corrosione. Non utilizzare mai materiali di rimozione della vernice sulla macchina.
- Non utilizzare mai nell'apparecchio prodotti contenenti solventi.

### **⚠ Rischio di caduta e lesioni**

- Non salire sulla lavatrice.
- Assicurarsi che tubi e cavi non causino rischi di far inciampare le persone e che non vengano calpestati.
- Non girare la lavatrice a testa in giù o su uno dei suoi lati.
- Non sollevare la lavatrice afferrandola per lo sportello o il cassetto del detersivo.

**⚠ Per evitare il rischio di lesioni, prestare attenzione durante il trasporto del prodotto poiché è pesante. È necessario valutare il numero di persone (raccomandiamo almeno due persone) e le attrezzature necessarie. Indossare sempre guanti protettivi.**



### **⚠ Sicurezza dei bambini**

- Non permettere ai bambini di sedersi, arrampicarsi sull'apparecchio o entrare all'interno di quest'ultimo. I bambini possono rimanere bloccati all'interno dell'apparecchio con il rischio di morte.
- L'oblò e la superficie dell'apparecchio possono diventare estremamente caldi durante il funzionamento. Non permettere ai bambini di toccare l'apparecchio: potrebbe esporli al rischio di ustioni e lesioni.
- Tenere il materiale di imballaggio lontano dalla portata dei bambini.
- Se il detersivo e i materiali di pulizia vengono ingeriti o portati a contatto con la pelle e gli occhi possono verificarsi avvelenamento e irritazioni. Tenere i materiali di pulizia fuori dalla portata dei bambini.




## 1.2 DURANTE L'USO

- Tenere gli animali domestici lontani dalla macchina.
  - Assicurarsi di aver rimosso tutti i materiali di imballaggio e il nastro protettivo dall'esterno della lavatrice, all'interno del cestello e all'interno del cassetto del detersivo prima dell'uso. Prima dell'installazione, verificare se il prodotto presenta danni visibili. Non installare o utilizzare mai un apparecchio danneggiato.
  - L'installazione dell'apparecchio deve essere effettuata da personale qualificato. In caso negativo la garanzia verrà invalidata.
  - Utilizzare la macchina solo per il bucato etichettato dal produttore come idoneo per il lavaggio a macchina.
  - **Prima di installare la vostra lavatrice, rimuovere i quattro bulloni di trasporto e le rondelle di gomma dalla parte posteriore dell'apparecchio. Se i bulloni non vengono rimossi, possono causare forti vibrazioni, rumori e malfunzionamenti della macchina e causare l'annullamento della garanzia.**
  - La garanzia non copre i danni causati da fattori esterni come incendi, allagamenti e altre fonti di danno.
  - Non buttare via questo manuale utente. Conservarlo per consultazioni future e passarlo al proprietario successivo.
- 👉 NOTA:** Le specifiche possono variare a seconda dell'apparecchio acquistato.

## 1.3 IMBALLAGGIO E AMBIENTE

### Rimozione dei materiali di imballaggio


I materiali di imballaggio proteggono la macchina da eventuali danni che potrebbero verificarsi durante il trasporto. I materiali di imballaggio sono rispettosi dell'ambiente in quanto sono riciclabili. L'uso di materiale riciclato riduce il consumo di materie prime e diminuisce la produzione di rifiuti.

Il materiale d'imballaggio è interamente riciclabile e contrassegnato dal simbolo di riciclaggio . Rispettare le normative locali vigenti per lo smaltimento del materiale d'imballaggio.

## 1.4 INFORMAZIONI SUL RISPARMIO ENERGETICO

Alcune informazioni importanti un utilizzo più efficiente della macchina:

- non superare il carico massimo per il programma di lavaggio scelto. Ciò consentirà alla macchina di funzionare in modalità di risparmio energetico.
- non utilizzare la funzione di prelavaggio per biancheria leggermente sporca. Questo aiuterà a risparmiare sulla quantità di elettricità e acqua consumata.

 **IMPORTANTE:** Le informazioni per reperire il modello nella banca dati dei prodotti, secondo quanto definito dai regolamenti vigenti, sono riportate sulla scheda prodotto e/o sull'etichetta energetica dell'apparecchio.

## 1.5 INFORMAZIONI IMPORTANTI

- Usare solo detersivi, ammorbidenti e altri additivi adatti a lavatrici automatiche. Si è formata eccessiva schiuma ed è stato attivato il sistema automatico di assorbimento della schiuma a causa dell'uso eccessivo di detersivo.
- Si consiglia la pulizia periodica della lavatrice ogni 2 mesi. Per la pulizia periodica, si prega di usare il programma di Pulizia del cestello. Se la vostra lavatrice non ha un programma di Pulizia del cestello, usare il programma Cotone 60. Quando necessario, usare un prodotto anticalcare prodotto appositamente per lavatrici.
- Non forzare mai l'apertura dello sportello quando la lavatrice è in funzione. È possibile aprire lo sportello dell'elettrodomestico 2 minuti dopo il termine dell'operazione di lavaggio. \*
- Non forzare mai l'apertura dello sportello quando la lavatrice è in funzione. Lo sportello si aprirà subito dopo il termine del ciclo di lavaggio. \*
- Le procedure di installazione e riparazione devono sempre essere eseguite dal centro di assistenza autorizzato per evitare eventuali rischi. Il produttore non è responsabile per danni che possono derivare da procedure eseguite da persone non autorizzate.

(\*) Le specifiche possono variare a seconda dell'apparecchio acquistato.

## INFORMAZIONE AGLI UTENTI



**Informazione agli utilizzatori ai sensi dell'art. 26 del Decreto Legislativo 14 marzo 2014, n. 49 "Attuazione della Direttiva 2012/19/UE sui rifiuti di apparecchiature elettriche ed elettroniche (RAEE)**

Il simbolo del cassonetto barrato riportato sull'apparecchiatura indica che il prodotto, alla fine della sua vita utile, deve essere raccolto separatamente dagli altri rifiuti per permetterne un adeguato trattamento e riciclo. L'utente finale dovrà conferire l'apparecchiatura giunta a fine vita agli idonei centri di raccolta differenziata dei rifiuti elettrici ed elettronici, oppure riconsegnarla al rivenditore secondo le seguenti modalità:

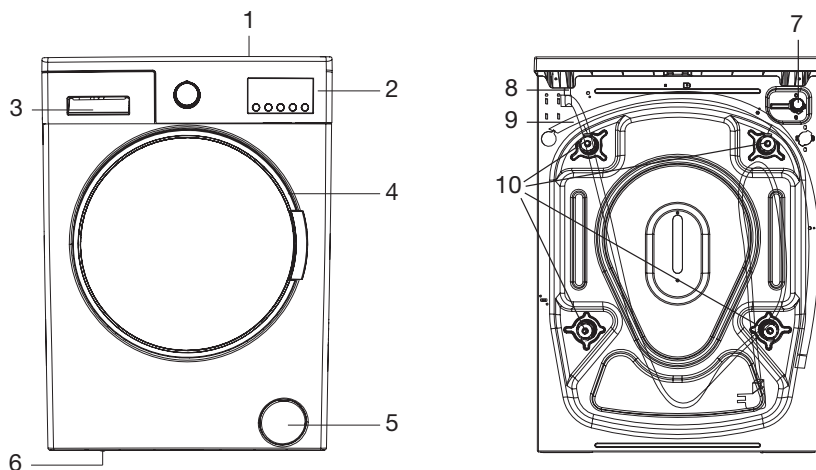
- per apparecchiature di piccolissime dimensioni, ovvero con almeno un lato esterno non superiore a 25 cm, è prevista la consegna gratuita senza obbligo di acquisto presso i negozi con una superficie di vendita delle apparecchiature elettriche ed elettroniche superiore ai 400 mq. Per negozi con dimensioni inferiori, tale modalità è facoltativa;
- per apparecchiature con dimensioni superiori a 25 cm, è prevista la consegna in tutti i punti di vendita in modalità "1 contro 1", ovvero la consegna al rivenditore potrà avvenire solo all'atto dell'acquisto di un nuovo prodotto equivalente, in ragione di uno a uno.

L'adeguata raccolta differenziata per l'avvio successivo dell'apparecchiatura dismessa al riciclaggio, al trattamento o allo smaltimento ambientalmente compatibile contribuisce ad evitare possibili effetti sull'ambiente e sulla salute e favorisce il riciclo/reimpiego dei materiali di cui è composta l'apparecchiatura.

Lo smaltimento abusivo del prodotto da parte dell'utente comporta l'applicazione delle sanzioni di cui al D. Lgs. n. 152/2006 e D. Lgs. 49/2014.

## 2 DESCRIZIONE DELLA MACCHINA

### 2.1 ASPETTO GENERALE



1	Top
2	Pannello di controllo
3	Cassetto detersivo
4	Oblò
5	Tappo copertura pompa
6	Piedini regolabili
7	Valvola ingresso acqua
8	Cavo elettrico
9	Tubo di scarico
10	Bulloni di trasporto


**IMPORTANTE:** Le immagini potrebbero non corrispondere esattamente al vostro prodotto, ma le indicazioni restano valide.

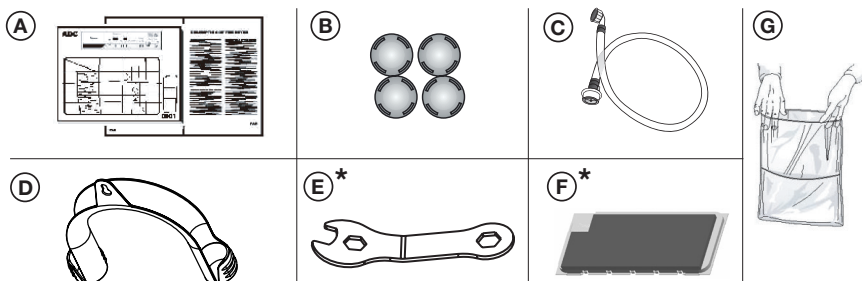
## 2.2 SPECIFICHE TECNICHE

<b>Modello</b>	<b>WMHN1214ASJ</b>
<b>Tensione / frequenza operativa</b>	(220-240) V~/50Hz
<b>Corrente totale (A)</b>	10
<b>Pressione acqua (Mpa)</b>	Massima: 1 Mpa Minima : 0.1 Mpa
<b>Potenza totale (W)</b>	1750
<b>Capacità massima di lavaggio (bucato asciutto) (kg)</b>	12
<b>Velocità centrifuga (giri / min.)</b>	1400
<b>Numero programmi</b>	15
<b>Dimensioni (mm)</b>	
Altezza	850
Larghezza	600
Profondità	610

## 3 INSTALLAZIONE

### 3.1 COMPONENTI IN DOTAZIONE

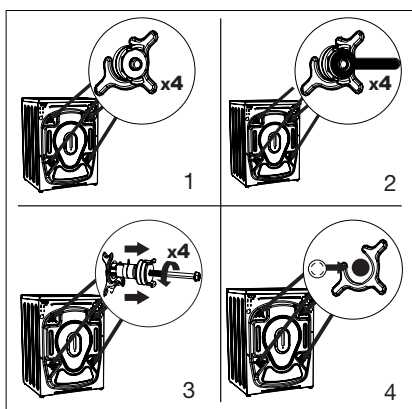
 **NOTA:** Prima di iniziare a utilizzare l'apparecchio è necessario rimuovere i bulloni di trasporto. I guasti che si verificano nelle macchine fatte funzionare con i bulloni di trasporto ancora fissati non sono contemplati dalla garanzia.



- A) Scheda di garanzia del Manuale operativo dell'utente (dipende dal modello).
- B) 4 tappi di plastica.
- C) Tubo di ingresso (all'interno dell'apparecchio o già installato).
- D) Curva a "U" (all'interno dell'apparecchio o già installata).
- E) Chiave inglese.
- F) Coperchio inferiore.
- G) Confezione (o sacchetto) contenente piccoli oggetti.

\*la disponibilità dipende dal modello in vostra dotazione

### 3.2 RIMOZIONE DEI BULLONI DI TRASPORTO



**1)** Prima di utilizzare l'apparecchio, è necessario rimuovere i quattro bulloni di trasporto e i distanziatori in gomma dalla parte posteriore dell'apparecchio. Se i bulloni non vengono rimossi, possono causare forti vibrazioni, rumori e malfunzionamenti della macchina e invalidare la garanzia.

**2)** Svitare i bulloni di trasporto ruotandoli in senso antiorario con una chiave appropriata.

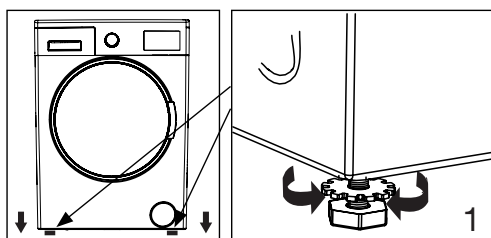
**3)** Rimuovere i bulloni di trasporto con una trazione in linea retta.

**4)** Estrarre le coperture di plastica fornite nel sacchetto accessori ed inserirle nei fori lasciati dai bulloni di trasporto. I bulloni di trasporto devono essere conservati per futuri utilizzi.

### 3.3 COLLOCAZIONE DELL'APPARECCHIO E REGOLAZIONE DEI PIEDINI

Dimensioni minime dell'alloggiamento:

<b>Larghezza</b>	615 mm
<b>Altezza</b>	855 mm
<b>Profondità</b>	Fare riferimento alle specifiche



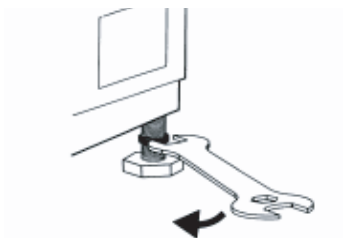
**1)** Non installare l'apparecchio su tappeti, moquette o altre superfici che possano bloccare la ventilazione alla base. La distanza tra l'apparecchio e il pavimento non deve essere ridotta con oggetti come tappeti, legno o nastri.

- Per assicurare un funzionamento della vostra macchina silenzioso e privo di vibrazioni, installatela su una superficie stabile, orizzontale e piana.
- È possibile regolare il livello della vostra macchina utilizzando la livella sulla sua sommità.
- Allentare i dadi di regolazione in plastica.

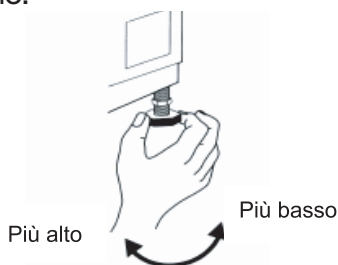


## REGOLAZIONE DEI PIEDINI

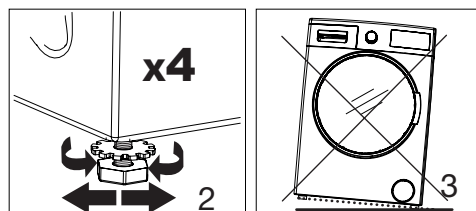
- 1) Per aumentare l'altezza della macchina, ruotare i piedini in senso orario. Per diminuire l'altezza della macchina, ruotare i piedini in senso antiorario.



- 2) Sollevare leggermente la macchina e regolare l'altezza del piede ruotandolo.

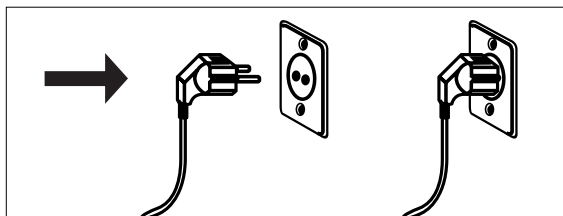


- 3) Una volta che la macchina è perfettamente orizzontale, stringere i dadi di blocco.
- 4) Non inserire mai sotto l'apparecchio cartone, legno o altri materiali simili per livellarlo. Durante la pulizia del pavimento sulla quale è collocato l'apparecchio, fare attenzione a non alterare il livello dell'apparecchio.



**IMPORTANTE:** Il produttore non è responsabile dei danni che possono derivare da procedure eseguite da persone non autorizzate.

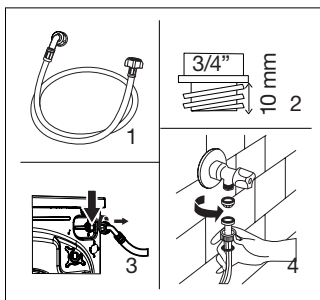
### 3.4 CONNESSIONE ELETTRICA



- La vostra lavatrice richiede una alimentazione elettrica con tensione 220- 240V CA, 50Hz.
- Il cavo di alimentazione della vostra macchina è dotato di una spina con contatto di messa a terra.
- L'alimentazione elettrica deve essere adeguata alla corrente nominale di 10 A della macchina.
- Se non si dispone di una presa o interruttore di sicurezza idonei, o se si hanno dubbi sulla propria linea di alimentazione elettrica, assicurarsi che il lavoro venga eseguito da un elettricista qualificato nel rispetto delle istruzioni del fabbricante e delle norme di sicurezza standard in vigore.
- Il produttore non può essere ritenuto responsabile per danni derivanti dall'uso senza connessione con messa a terra.
- I collegamenti elettrici devono essere eseguiti in conformità alle norme locali.
- Non utilizzare prolunghe o prese multiple. Assicurarsi che la capacità della presa sia abbastanza potente da alimentare la macchina durante il riscaldamento.
- Prima di qualsiasi intervento di manutenzione sulla lavatrice, scollegarla dalla rete elettrica. Dopo l'installazione, l'accesso alla presa di corrente o il distacco dalla rete devono essere sempre garantiti da un interruttore bipolare. Non mettere in funzione la lavatrice se è stata danneggiata durante il trasporto. Informare il servizio post-vendita.
- La sostituzione del cavo di rete deve essere effettuata solo dal Servizio Post-Vendita. L'apparecchio deve essere usato in casa solo per gli usi prescritti.

**🔌 NOTA:** l'utilizzo dell'apparecchio a valori di tensione bassi (al di fuori dell'intervallo indicato) riduce il suo ciclo di vita e diminuisce le sue prestazioni.

### 3.5 CONNESSIONE AL TUBO DI INGRESSO DELL'ACQUA



1) A seconda delle specifiche della macchina, quest'ultima può disporre di una singola connessione di ingresso dell'acqua (fredda) o di una doppia connessione (calda e fredda). Se il tubo di entrata dell'acqua non è già installato, deve essere avvitato all'apparecchio. Il tubo con tappo blu deve essere collegato all'ingresso dell'acqua fredda e il tubo con tappo rosso all'ingresso dell'acqua calda (se applicabile).

- Collegare l'estremità del tubo con tappo bianco di ingresso dell'acqua alla valvola bianca di ingresso dell'acqua sul lato posteriore della macchina e l'estremità del tubo con tappo rosso alla valvola rossa di ingresso dell'acqua (se applicabile). Collegare i nuovi tubi di ingresso dell'acqua a un rubinetto filettato  $\frac{3}{4}$
- Stringere a mano le connessioni. In caso di dubbi, consultare un tecnico qualificato.
- Il flusso d'acqua con una pressione di 0,1-1 MPa consentirà alla vostra macchina di funzionare con l'efficienza ottimale (una pressione di 0,1 MPa significa che scorreranno più di 8 litri di acqua al minuto attraverso un rubinetto completamente aperto).

2) Dopo aver effettuato tutti i collegamenti, aprire con cautela l'alimentazione dell'acqua e verificare la presenza di eventuali perdite.

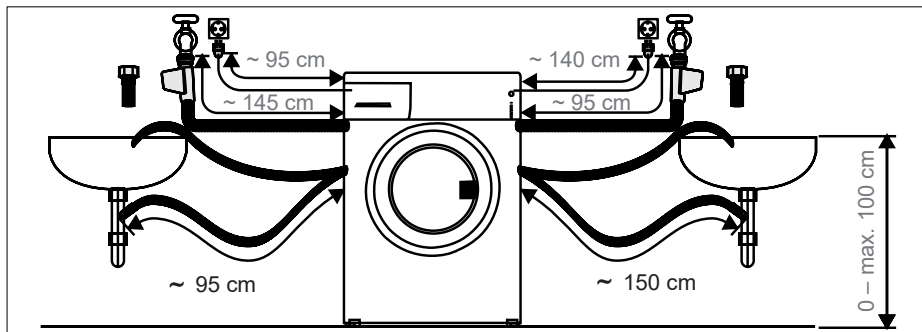
3) Assicurarsi che i nuovi tubi di ingresso dell'acqua non siano bloccati, attorcigliati, torti, piegati, schiacciati o tirati.

- Se la macchina ha una connessione di ingresso dell'acqua calda, la temperatura dell'acqua calda non deve essere superiore a 70 °C.

**🚫 NOTA:** La lavatrice deve essere collegata alla rete idrica solo utilizzando i nuovi tubi di ingresso forniti. I vecchi tubi non devono essere riutilizzati.

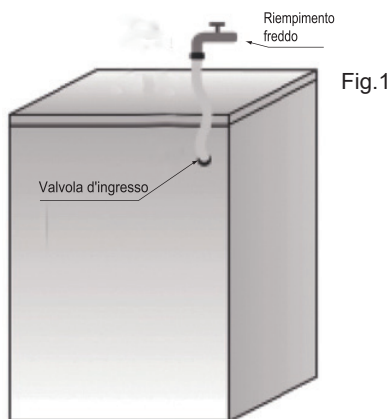
- L'apparecchio non deve essere collegato al rubinetto di miscelazione di uno scaldabagno non pressurizzato.
- Controllare la tenuta dei collegamenti aprendo completamente il rubinetto.

- Se il tubo flessibile è troppo corto, sostituirlo con un tubo flessibile resistente alla pressione di lunghezza adeguata (1000 kPa min, tipo approvato EN 50084).
- Controllare regolarmente la fragilità e le crepe del tubo d'ingresso e sostituirlo se necessario.
- La lavatrice può essere collegata senza valvola di non ritorno.



### Per i modelli con ingresso singolo

Fissare il tubo flessibile di ingresso al rubinetto dell'acqua fredda e alla valvola di ingresso sul lato posteriore della macchina come da Fig. 1.

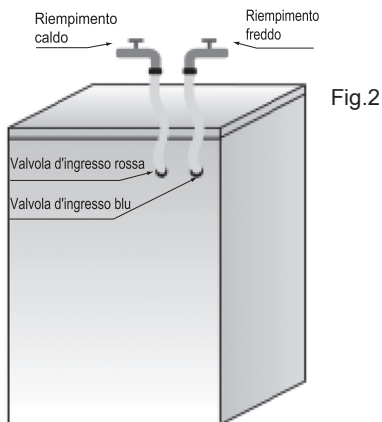


### Per i modelli con doppio ingresso

Se si desidera collegare l'alimentazione di acqua calda e fredda Fig. 2:

- 1) Fissare il tubo d'ingresso contrassegnato in rosso al rubinetto dell'acqua calda e alla valvola d'ingresso con il filtro rosso sul lato posteriore della macchina.

- 2) Fissare l'altro tubo d'ingresso al rubinetto dell'acqua fredda e alla valvola d'ingresso con il filtro blu sul lato posteriore della macchina.

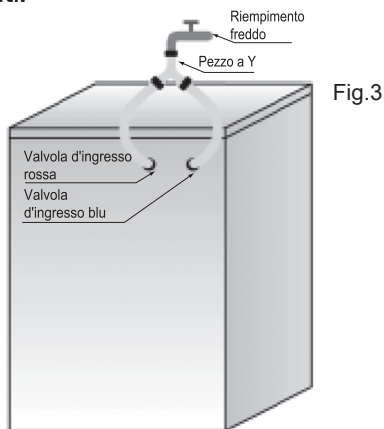


**Assicurarsi che:**

- 1) I collegamenti siano ben fissati
- 2) Non invertire la loro posizione (per esempio: il filtro freddo nella valvola d'ingresso calda e viceversa)

Se si desidera collegare solo il riempimento freddo, seguire le seguenti istruzioni Fig. 3:

- 1) Avete bisogno di un connettore a Y. Questo può essere acquistato dalla ferramenta locale o da un fornitore di impianti idraulici.
- 2) Fissare il connettore a Y al rubinetto del riempimento freddo.
- 3) Collegare le due valvole di ingresso presenti sulla parte posteriore della macchina al connettore a Y utilizzando i tubi flessibili forniti.

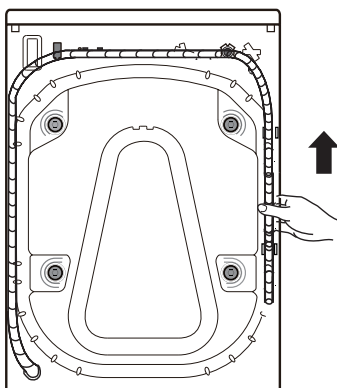


**Assicurarsi che:**

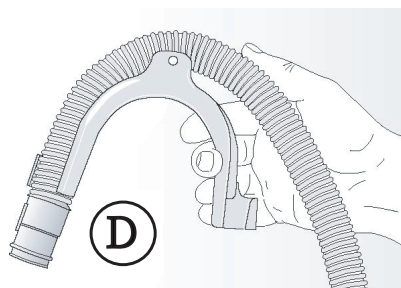
- Tutti i collegamenti siano ben fissati.
- Non permettere ai bambini di operare, strisciare, stare vicino o dentro la lavatrice.
- Notare che durante i cicli di lavaggio, la temperatura della superficie dello sportello dell'oblò può aumentare.
- Una stretta supervisione dei bambini è necessaria quando l'apparecchio viene usato vicino ai bambini

**3.6 CONNESSIONE DI SCARICO DELL'ACQUA**

- 1) Se il tubo flessibile di scarico è installato come mostrato in figura, sganciarlo solo dalla clip destra (vedi freccia in figura)

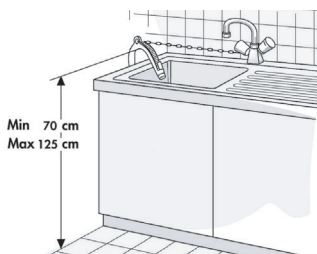


- 2) Collegare il tubo di scarico allo scarico o agganciarlo al bordo di un lavandino per mezzo della curva a "U". Montare la curva a "U" presente negli oggetti in dotazione, vedi figura (D), se non è già installata, all'estremità del tubo di scarico.



**NOTA:**

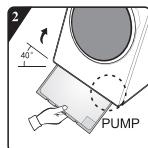
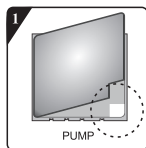
- Se la lavatrice è collegata a un sistema di scarico integrato, assicurarsi che quest'ultimo sia dotato di uno sfiato per evitare il carico e lo scarico simultaneo dell'acqua (effetto sifone).
- Assicurarsi che non ci siano pieghe nel tubo di scarico. Fissare il tubo flessibile in modo che non possa cadere. Dopo la fase di lavaggio, la macchina scaricherà l'acqua calda.
- I lavamani piccoli non sono adatti.
- Per realizzare una prolunga, utilizzare un tubo flessibile dello stesso tipo e fissare i collegamenti con delle clip. Non cercare di allungare il tubo di scarico dell'acqua.
- Fissare saldamente il tubo di scarico per evitare scottature durante lo scarico della macchina.
- Il tubo deve essere posizionato a un'altezza massima di 125 cm dal pavimento, come mostrato in figura.



### 3.7 INSTALLARE LA PIASTRA INFERIORE

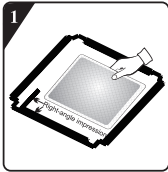

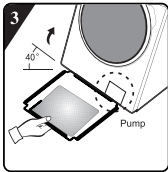
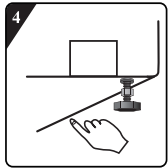
Per ottenere un funzionamento più silenzioso, con l'apparecchio viene fornita una copertura inferiore (disponibile solo per alcuni modelli). Dopo aver installato il coperchio nella parte inferiore del lavatrice, il livello del rumore si ridurrà notevolmente. Si prega di chiedere consiglio a specialisti prima di installare la copertura, tuttavia, la macchina può essere utilizzata senza il coperchio inferiore.

#### Istruzioni per l'installazione della copertura inferiore per la riduzione del rumore



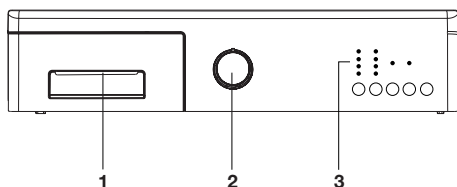
Incollare la lana acustica sul lato della copertura inferiore con la lettera della pompa (PUMP).

Nell'installazione della copertura inferiore, ruotare la lavatrice di 30°-40°, avendo la premura di posizionare il lato con l'isolamento acustico verso l'alto, attaccando l'angolo del coperchio inferiore (PUMP) nella posizione della pompa della lavatrice (come mostrato in figura).

	<p>Prima di installare la copertura inferiore per la riduzione del rumore, allineare e incollare la lana acustica con e lungo l'impronta ad angolo retto, sulla piastra inferiore (questa procedura non è necessaria per alcuni dei modelli senza lana acustica).</p>
	<p>Rimuovere la carta che ricopre il nastro biadesivo ai quattro lati della copertura inferiore.</p>
	<p>Inclinare la lavatrice ad un angolo di 40° e far sì che l'angolo retto sia rivolto verso la parte frontale della lavatrice, come mostrato in figura. Inserire il lato con l'angolo obliquo tra due viti con piedini sul retro della lavatrice completamente in posizione. Quindi, installare la copertura inferiore e accertarsi che sia ben a contatto con il fondo della lavatrice.</p>
	<p>Premi manualmente il nastro biadesivo su quattro lati per assicurare che la copertura inferiore per la riduzione del rumore sia fermamente a contatto con il corpo della lavatrice.</p>

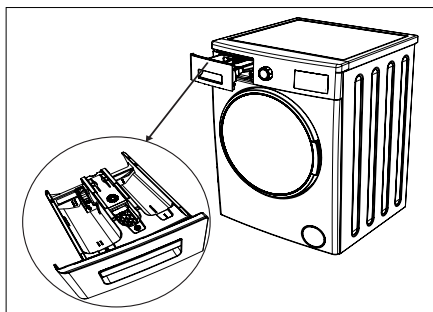


## 4 PANORAMICA DEL PANNELLO DI CONTROLLO






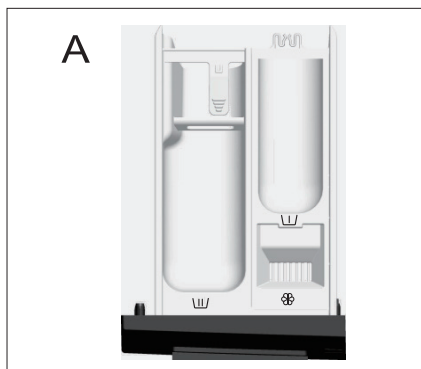
- 1) Cassetto detersivo
- 2) Manopola programmi
- 3) Display e tasti funzioni  
addizionali

### 4.1 CASSETTO DETERSIVO

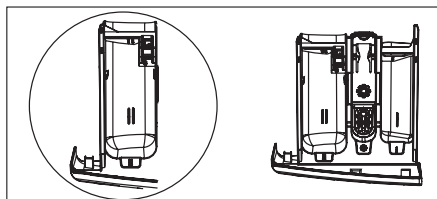


Il cassetto del detersivo è predisposto di tre scomparti (fig. "A").

- 1) Scomparto del lavaggio principale 
- 2) Scomparto dell'addolcitore 
- 3) Scomparto detersivo prelavaggio 

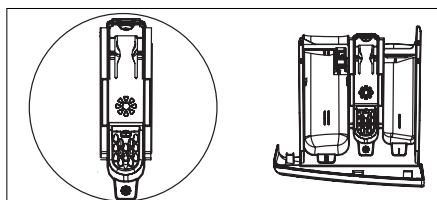


## 4.1.1 SEZIONI SCOMPARTO DETERATIVO PRINCIPALE DI LAVAGGIO



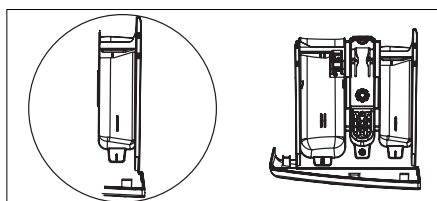
### Scomparto del lavaggio principale

Questo scomparto è per detersivi liquidi o in polvere o detersivi anticalcare. La piastrina del livello del detersivo liquido è fornita all'interno dell'apparecchio. (\*)



### Scomparto dell'addolcitore

Questo scomparto è per ammorbidenti, addolcitori o amido. Seguire le istruzioni sulla confezione. Se gli ammorbidenti lasciano residui dopo l'uso, provare a diluirli o utilizzare un ammorbidente liquido.



### Scomparto detersivo prelavaggio


Questo scomparto deve essere usato solo quando è selezionata la funzione di prelavaggio. Si raccomanda di utilizzare la funzione di prelavaggio solo per un bucato molto sporco.

(\*) Le specifiche possono variare a seconda dell'apparecchio acquistato.

## 5 UTILIZZO DELLA LAVATRICE

### 5.1 PRIMA DEL PRIMO CICLO DI LAVAGGIO


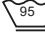


















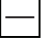





Per eliminare l'acqua residua utilizzata dal produttore durante il test, si consiglia di effettuare un breve ciclo di lavaggio senza biancheria seguendo i seguenti passaggi.

- 1) Aprire il rubinetto.
- 2) Chiudere lo sportello.
- 3) Versare un po' di detersivo (circa 30 ml) nella camera di lavaggio principale  del dispenser del detersivo.
- 4) Selezionare e avviare un programma breve.

### 5.2 PASSI DEL LAVAGGIO

#### 5.2.1 PREPARAZIONE DEL BUCATO

##### 1) Seguire le istruzioni fornite nelle etichette dei capi

<b>Lavaggio normale; biancheria sensibile</b>	Temperatura massima di lavaggio 95°C  	Temperatura massima di lavaggio 60°C  	Temperatura massima di lavaggio 40°C  	Temperatura massima di lavaggio 30°C  	Lavare solo a mano 	Non lavare 
	Candeggio in acqua fredda 			Candeggio non consentito 		
<b>Lavaggio a secco</b>	Lavaggio a secco con tutti gli agenti 	Solvente di petrolio R11, R113 	Lavaggio a secco in cherosene, alcool puro e R113 	Lavaggio a secco non consentito 		
<b>Stiratura</b>	Stiratura a caldo, max. 200°C 	Stiratura a caldo, max. 150°C 	Stiratura a caldo, max. 110°C 	Stiratura non consentita 		
<b>Asciugatura</b>	Asciugare in piano (mettere su una superficie piana) 	Asciugare a goccia 	Alta temperatura 	Non asciugare a tamburo 		
		Asciugare in linea 	Bassa temperatura 			

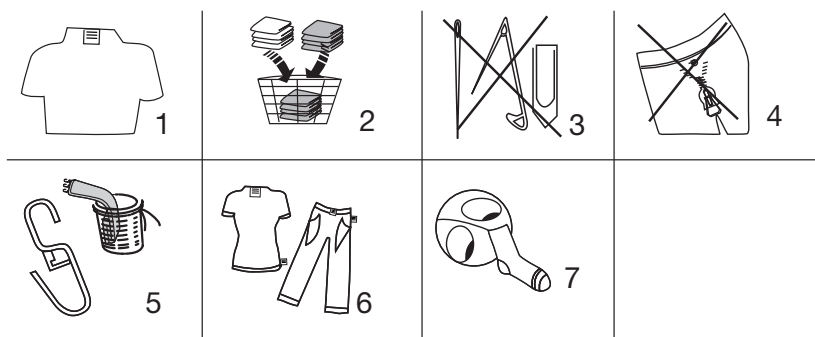
## 2) Ordinare la biancheria in base:

- al tipo di tessuto (cotone, sintetico, fibre miste, lana, capi da lavare a mano ecc.)
- al colore (non lavare mai assieme capi colorati con quelli bianchi, i tessuti scuri possono contenere colorante in eccesso e devono essere lavati separatamente diverse volte)
- al carico (lavare articoli di dimensioni diverse nello stesso carico per migliorare l'efficienza del lavaggio e la distribuzione nel cestello)
- alle temperature di lavaggio (a freddo, 30 °C, 40 °C, 60 °C, 90 °C)
- al livello di sporco (meno sporco, sporco, molto sporco)

## 3) Preparare la biancheria per il lavaggio

- Assicurarsi che non ci siano materiali metallici sul bucato o nelle tasche. In tal caso rimuoverli.
- Chiudere le cerniere e fissare eventuali ganci con le asole.
- Rimuovere i ganci metallici o di plastica delle tende o collocarli in una rete o un sacchetto per il lavaggio.
- Rivoltare i tessuti come pantaloni, maglieria, t-shirt e felpe.
- Lavare calze, fazzoletti e altri piccoli oggetti in una rete per il lavaggio.

**⚠ PERICOLO:** Eventuali malfunzionamenti dovuti a materiali estranei che danneggiano l'apparecchio non sono coperti dalla garanzia.



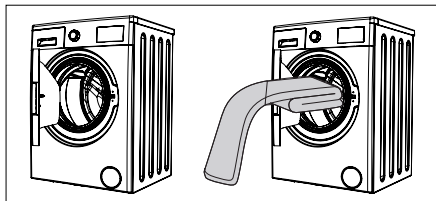
## 4) Rimozione delle macchie

Sangue, latte, uova ecc. vengono generalmente rimossi dalla fase enzimatica automatica del programma. Per rimuovere le macchie di vino rosso, caffè, tè, erba, frutta ecc. aggiungere uno smacchiatore nella camera di lavaggio principale [11] del dispenser del detersivo. Se necessario, pretrattare le aree molto sporche con lo smacchiatore.

## 5) Tintura

- Utilizzare solo coloranti adatti alle lavatrici.
- Seguire le istruzioni del fabbricante.
- Le parti in plastica e gomma della lavatrice possono essere macchiate dai coloranti.

### 5.2.2 INSERIMENTO DEL BUCATO NELL'APPARECCHIO



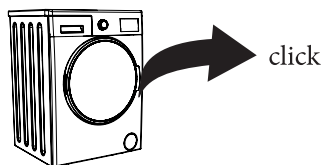
- Aprire l'oblò di caricamento della vostra macchina.
- Distribuire uniformemente i capi del bucato nella macchina assicurandosi che non sia pressato.

**NOTA:** Fare attenzione a non eccedere il carico massimo del cestello poiché ciò potrebbe dare risultati di lavaggio scadenti e causare pieghe. Per informazioni sulle capacità di carico fare riferimento alle tabelle dei programmi di lavaggio.

La seguente tabella mostra i pesi approssimativi dei tipici capi di bucato:

TIPO BUCATO	PESO (gr)
Asciugamano	200
Biancheria	500
Accappatoio	1.200
Copripiumino	700
Federa	200
Biancheria intima	100
Tovaglia	250

- Mettere separatamente nel cestello ciascun capo del bucato.
- Controllare che nessun capo rimanga intrappolato tra la guarnizione in gomma e l'oblò.
- Spingere delicatamente l'oblò fino ad avvertire lo scatto meccanico di chiusura.
- Assicurarsi che l'oblò sia correttamente chiuso, in caso contrario il programma non si avvierebbe.

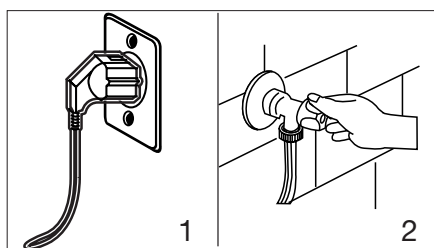


### 5.2.3 IMMISSIONE DEL DETERSIVO NELLA MACCHINA

La quantità di detersivo da mettere nella macchina dipende dai seguenti criteri:

- grado e tipo di sporco: se i vostri capi sono solo leggermente sporchi, non effettuare il prelavaggio. Mettere una piccola quantità di detersivo (come specificato dal produttore) nel comparto II del cassetto del detersivo.
- Dimensioni del lavaggio: seguire le istruzioni del produttore del detersivo per un carico completo. Per mezzo carico, usarne  $\frac{3}{4}$  della quantità usata per un carico completo. Per un carico minimo (circa 1kg) usare  $\frac{1}{2}$  della quantità usata per un carico completo.
- Inserire l'ammorbidente nello scomparto di mezzo del cassetto del detersivo. Non superare il livello MAX.
- Gli ammorbidenti ad alta densità possono ostruire il cassetto, pertanto devono essere diluiti.
- Durezza dell'acqua della vostra zona (chiedete informazioni alla vostra società di fornitura dell'acqua). L'acqua dolce richiede meno detersivo dell'acqua dura.
- Utilizzare nella vostra macchina solo detersivi prodotti per lavatrici automatiche. Per determinare la quantità di detersivo da utilizzare per il bucato seguire le istruzioni del produttore del detersivo.

### 5.3 COME METTERE IN FUNZIONE L'APPARECCHIO



- 1) Collegare l'apparecchio alla corrente elettrica.
- 2) Aprire il rubinetto di ingresso dell'acqua.
  - Aprire l'oblò dell'apparecchio.
  - Distribuire uniformemente il bucato nella macchina.
  - Spingere delicatamente l'oblò fino ad avvertire lo scatto meccanico di chiusura.

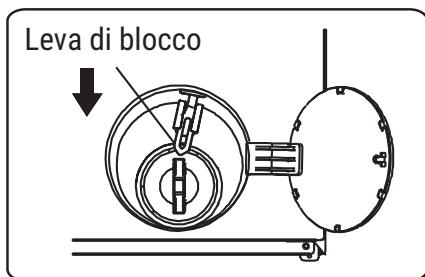
## 5.4 APERTURA DI EMERGENZA DELLA PORTA

In caso di mancata apertura della porta a causa di un'interruzione di corrente o di altre circostanze particolari, la leva di blocco della porta della pompa di scarico può essere utilizzata per l'apertura di emergenza.

**👉 NOTA:** 1. Non eseguire questa operazione quando l'apparecchio sta funzionando regolarmente.

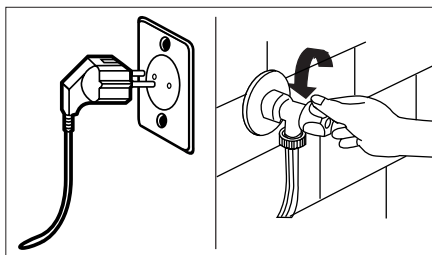
2. Prima di eseguire questa operazione, assicurarsi che il cestello abbia smesso di girare, che la temperatura non sia alta e il livello dell'acqua sia inferiore agli indumenti inseriti. Se il livello dell'acqua è superiore agli indumenti inseriti, scaricarla attraverso il tubo di scarico (se disponibile), o svitando lentamente il filtro.

3. Metodo di funzionamento: aprire il coperchio dello sportello della pompa di drenaggio, abbassare la leva del blocco porta con l'ausilio di uno strumento, e, infine, la porta potrà essere aperta (come indicato in figura).



## 6 PULIZIA E MANUTENZIONE

### 6.1 PERICOLO



Prima di eseguire la manutenzione e la pulizia dell'apparecchio disattivare l'alimentazione elettrica e rimuovere la spina dalla presa.

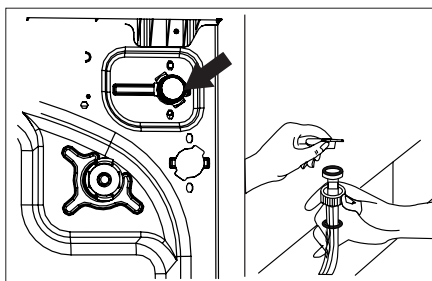
Chiudere l'erogazione idrica prima di iniziare la manutenzione e la pulizia della macchina.

**⚠ ATTENZIONE:** Non pulire la lavatrice utilizzando solventi, detersivi abrasivi, detersivi per vetri o detersivi multiuso. I prodotti chimici che contengono potrebbero danneggiare le superfici in plastica e altri componenti.

**⚠ ATTENZIONE:** La sostituzione della cinghia di trasmissione solo da parte di personale autorizzato.

### 6.2 FILTRI DI INGRESSO DELL'ACQUA

I filtri di ingresso dell'acqua impediscono l'ingresso di sporcizia e materiali estranei nell'apparecchio. Si raccomanda di pulire questi filtri quando l'apparecchio non è in grado di ricevere acqua sufficiente anche con l'erogazione dell'acqua attiva e il rubinetto aperto. Si raccomanda di pulire i filtri di ingresso dell'acqua ogni 2 mesi.

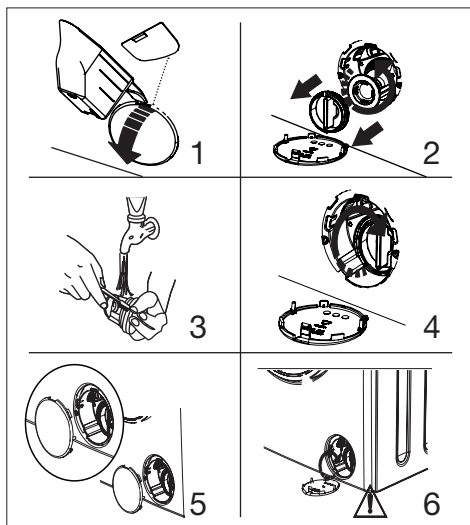




- Svitare il terminale del tubo/dei tubi di ingresso dell'acqua della lavatrice.
- Per rimuovere il filtro di ingresso dell'acqua dalla valvola di immissione dell'acqua, utilizzare un paio di pinze a becco lungo per tirare delicatamente la barra di plastica nel filtro.
- Un secondo filtro di ingresso dell'acqua si trova nella estremità del rubinetto del tubo di ingresso dell'acqua . Per rimuovere il secondo filtro di ingresso dell'acqua, utilizzare un paio di pinze a becco lungo per tirare delicatamente la barra di plastica nel filtro.
- Pulire accuratamente il filtro con una spazzola morbida, lavare con acqua saponata e risciacquare abbondantemente. Reinserrire il filtro spingendolo delicatamente in posizione.

**!PERICOLO:** I filtri della valvola di ingresso dell'acqua possono ostruirsi a causa della qualità dell'acqua o della mancanza di manutenzione richiesta e potrebbero rompersi. Ciò potrebbe causare una perdita d'acqua. Qualsiasi guasto di questo tipo non rientra nell'ambito della garanzia.

### 6.3 FILTRO DELLA POMPA





Il sistema di filtraggio della pompa nella lavatrice prolunga la vita della pompa impedendo alla lanuggine (accumulo di pelucchi) di entrare nella macchina. Si consiglia di pulire il filtro della pompa ogni 2 mesi, in particolare:

- Se l'apparecchio non scarica correttamente o se non riesce a fare la centrifuga.
- Se la pompa è bloccata da un corpo estraneo (per esempio bottoni, monete o spille da balia).

Il filtro della pompa si trova dietro al coperchio posto frontalmente nell'angolo in basso a destra. Per pulire il filtro della pompa:

- 1) Fermare l'apparecchio e staccare la spina.
- 2) A seconda del modello, togliere il coperchio tenendolo saldamente su entrambi i lati, spingendolo verso il basso e inclinandolo in avanti. Oppure, spingere verso il basso le linguette presenti su entrambi i lati e rimuoverlo.
- 3) Prima di aprire il coperchio del filtro, posizionare un contenitore sotto il coperchio del filtro per raccogliere l'eventuale acqua rimasta nella macchina.
- 4) Aprire il filtro ma non rimuoverlo completamente. Allentare il filtro ruotandolo in senso antiorario e rimuoverlo tirando. Attendere che l'acqua si scarichi.
- 5) Ora svitate completamente il filtro e rimuovetelo.
- 6) Pulire il filtro e la camera del filtro. Rimuovere eventuali materiali estranei dal filtro con una spazzola morbida.
- 7) Controllare che il rotore della pompa si muova liberamente.
- 8) Reinserire il filtro e avvitare in senso orario fino all'arresto.
- 9) Reinstallare il coperchio.
- 10) Inserire nuovamente la spina dell'apparecchio.
- 11) Selezionare un programma e avviarlo.

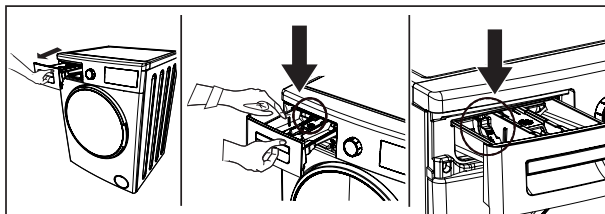
 **NOTA:** A seconda della quantità di acqua all'interno dell'apparecchio, potrebbe essere necessario svuotare il contenitore di raccolta dell'acqua alcune volte.

 **AVVERTENZA:** l'acqua nella pompa potrebbe essere estremamente calda. Prima di eseguire qualsiasi operazione di pulizia o manutenzione attendere che si sia raffreddata.

(\*) Le specifiche possono variare a seconda della macchina acquistata.

## 6.4 CASSETTO DEL DETERSIVO

L'uso di detersivo può causare nel tempo un accumulo di residui nel cassetto del detersivo. Si consiglia di rimuovere il cassetto ogni due mesi per pulire i residui accumulati.



Per rimuovere il cassetto del detersivo:

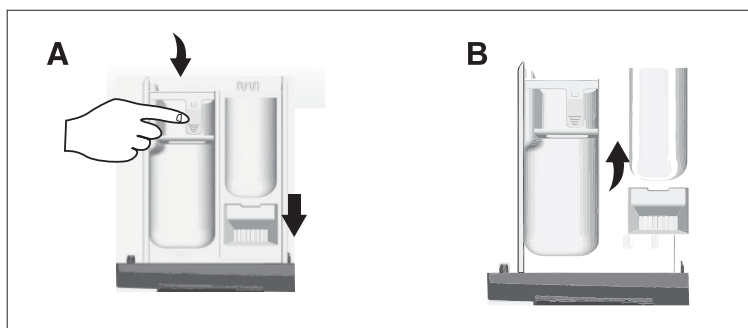
- Tirare in fuori il cassetto finché non è completamente estratto.
- Pulire il cassetto con acqua e una spazzola morbida.
- Se sono presenti residui nell'alloggiamento del cassetto, rimuoverli con una spazzola morbida. Prestare attenzione a non far cadere eventuali residui nell'apparecchio.
- Asciugare accuratamente il cassetto e inserirlo di nuovo nell'alloggiamento.
- Premere delicatamente verso il basso il cassetto del detersivo (come mostrato sotto) e rimuovere il cassetto dalla sua sede.

**⚠ Non lavare il cassetto del detersivo in lavastoviglie.**

## 7 PULIZIA ALTRI COMPONENTI

### 1) TAPPO DOSATORE

- 1) Premere il tappo del sifone nello scomparto dell'ammorbidente e togliere il cassetto (fig. "A").
- 2) Togliere il tappo del sifone dallo scomparto dell'ammorbidente (fig. "B").
- 3) Lavare tutte le parti sotto l'acqua corrente.
- 4) Rimettere il tappo del sifone nel cassetto del detersivo e rimettere il cassetto nel suo alloggiamento.



### 2) CORPO DELL'APPARECCHIO ESTERNO E PANNELLO DI CONTROLLO

Per pulire l'involucro esterno dell'apparecchio e il pannello di controllo usare un detersivo delicato, non abrasivo, o acqua e sapone. Asciugare con un panno morbido.

### 3) FILTRO

Controllare e pulire il filtro regolarmente, almeno due o tre volte all'anno

### 4) GUARNIZIONE PORTA

Controllare periodicamente lo stato della guarnizione della porta e pulire con un panno umido quando necessario.

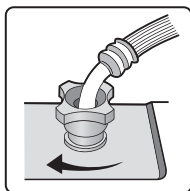
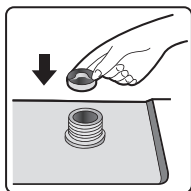
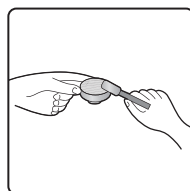
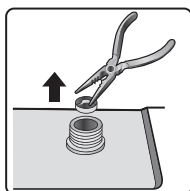
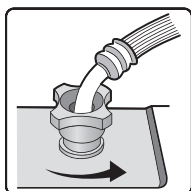
## 5) TUBO DI ALIMENTAZIONE DELL'ACQUA

Controllare regolarmente la fragilità e le crepe del tubo di alimentazione e, se necessario, sostituirlo con un nuovo tubo dello stesso tipo (disponibile presso il servizio post-vendita o il rivenditore specializzato).

## 6) FILTRO IN RETE PER COLLEGAMENTO ACQUA

Controllare e pulire regolarmente. Per le lavatrici con un tubo d'ingresso come da foto.

- 1) Chiudere il rubinetto e allentare il tubo d'ingresso sul rubinetto.
- 2) Pulire il filtro a rete interno e riavvitare il tubo di ingresso dell'acqua sul rubinetto.
- 3) Ora svitate il tubo d'ingresso sul retro della lavatrice.
- 4) Staccare il filtro in rete dal collegamento della lavatrice con una pinza universale e pulirlo.
- 5) Rimontare il filtro a rete e riavvitare il tubo d'ingresso.
- 6) Aprire il rubinetto e assicurarsi che i collegamenti siano completamente a tenuta d'acqua.



## 7) Cestello

Non lasciare nell'apparecchio oggetti metallici come aghi, fermagli, monete, ecc. Questi oggetti portano alla formazione di macchie di ruggine nel cestello. Per pulire tali macchie di ruggine, utilizzare un detersivo privo di cloro e seguire le istruzioni del produttore del detersivo. Non utilizzare mai lana di ferro o oggetti duri simili per la pulizia delle macchie di ruggine.

**IMPORTANTE:** Non usare liquidi infiammabili per la pulizia dell'apparecchio.

## 8 SOLUZIONE DEI PROBLEMI

La riparazione dell'apparecchio deve essere effettuata solo da un servizio di assistenza tecnica autorizzato. Se l'apparecchio richiede la riparazione o se non è possibile risolvere un problema con le informazioni fornite sotto, è necessario:

- Scollegare l'apparecchio dalla rete elettrica
- Chiudere l'alimentazione dell'acqua.

PROBLEMA	POSSIBILE CAUSA	SOLUZIONE
L'apparecchio non si avvia.	La spina non è inserita nella presa elettrica.	Inserire la spina nella presa.
	È intervenuto l'interruttore di sicurezza	Riarmare l'interruttore di sicurezza
	L'alimentazione elettrica è interrotta.	Verificare l'alimentazione elettrica.
	Non è stato premuto il tasto Avvio/Pausa.	Premere il tasto Avvio/Pausa.
	La manopola programmi è nella posizione OFF (spento).	Ruotare la manopola programmi nella posizione desiderata.
	L'oblò dell'apparecchio non è stato chiuso correttamente.	Chiudere l'oblò dell'apparecchio.
L'apparecchio non carica acqua.	Il rubinetto dell'acqua è chiuso.	Aprire il rubinetto.
	Il tubo di alimentazione dell'acqua potrebbe essere attorcigliato.	Controllare il tubo di alimentazione dell'acqua e raddrizzarlo.
	Il tubo di alimentazione dell'acqua potrebbe essere ostruito.	Pulire i filtri del tubo di alimentazione dell'acqua. (*)
	Filtro di ingresso ostruito.	Pulire i filtri di ingresso. (*)
	L'oblò dell'apparecchio non è stato chiuso completamente.	Chiudere l'oblò dell'apparecchio.
L'apparecchio non scarica acqua.	Tubo di scarico dell'acqua ostruito o attorcigliato.	Controllare il tubo di scarico, quindi pulirlo o raddrizzarlo.
	Il filtro della pompa è ostruito.	Pulire il filtro della pompa. (*)
	I capi di bucato sono stati troppo compattati assieme nel cestello.	Distribuite uniformemente il bucato nell'apparecchio.

PROBLEMA	POSSIBILE CAUSA	SOLUZIONE
L'apparecchio vibra.	Non sono stati regolati i piedini.	Regolare i piedini. (**)
	Non sono stati rimossi i bulloni di trasporto.	Rimuovere i bulloni di trasporto dall'apparecchio. (**)
	Piccola quantità di bucato nel cestello.	Ciò non impedisce il funzionamento dell'apparecchio.
	L'apparecchio è sovraccaricato di bucato o quest'ultimo non è stato distribuito uniformemente.	Non sovraccaricare il cestello. Distribuire il bucato uniformemente nel cestello.
Nel cassetto detersivo si è formata una schiuma eccessiva.	È stato usato troppo detersivo.	Premere il tasto Avvio/Pausa. Per arrestare la schiuma, diluire un cucchiaino di ammorbidente in 1/2 litro di acqua e versarlo nel cassetto del detersivo. Dopo 5-10 minuti, premere il tasto Avvio/Pausa.
	È stato usato del detersivo sbagliato.	Utilizzare nell'apparecchio solo detersivi adatti a lavatrici automatiche.
Risultati di lavaggio insoddisfacenti.	Il bucato è troppo sporco per il programma selezionato.	Utilizzare le informazioni nelle tabelle dei programmi per selezionare il programma più appropriato.
	Non è stato utilizzato abbastanza detersivo.	Utilizzare la quantità di detersivo come indicato sulla confezione
	Nell'apparecchio c'è troppo bucato.	Controllare che non sia stata superata la capacità massima del programma selezionato.
	Acqua dura.	Aumentare la quantità di detersivo seguendo le istruzioni del produttore.
	I capi di bucato sono stati troppo compattati assieme nel cestello.	Controllare che il bucato sia distribuito.

PROBLEMA	POSSIBILE CAUSA	SOLUZIONE
Presenza di residui di detersivo e additivi all'interno del cassetto detersivo dopo il lavaggio.	Errata installazione del tappo del sifone nel dosatore del detersivo.	Controllare se il tappo del sifone del dosatore del detersivo è stato installato correttamente e se tutti i suoi componenti sono puliti.
	Filtri a rete ostruiti	Controllare che stia entrando acqua a sufficienza e che i filtri a rete dell'alimentazione non siano ostruiti.
Non appena nell'apparecchio viene immessa acqua, quest'ultima viene scaricata.	L'estremità del tubo di scarico dell'acqua è a una altezza troppo bassa per l'apparecchio.	Controllare che il tubo di scarico sia all'altezza giusta. (**).
Durante il lavaggio, non viene visualizzata acqua nel cestello.	Nessun difetto. L'acqua è nella parte invisibile del cestello.	-
Si vede del residuo di detersivo sul bucato.	Le particelle non dissolte di alcuni detersivi possono apparire sul bucato come macchie bianche.	Effettuare un risciacquo supplementare o pulire il bucato con una spazzola dopo che si è asciugato
Sul bucato appaiono macchie grigie.	Sul bucato sono presenti olio, crema o unguenti non trattati.	Nel lavaggio successivo, utilizzare la quantità di detersivo come indicato sulla confezione.
L'operazione di centrifuga non viene eseguita o viene eseguita in ritardo.	Nessun difetto. È stato attivato il sistema di controllo del carico sbilanciato.	Il sistema di controllo del carico sbilanciato cerca di distribuire uniformemente il bucato. Il ciclo di centrifuga inizierà una volta che il bucato verrà distribuito uniformemente. La volta successiva caricare il bucato nell'apparecchio in modo equilibrato.



PROBLEMA	POSSIBILE CAUSA	SOLUZIONE
L'apparecchio si ferma durante il funzionamento	Lo sportello è stato aperto e il pulsante AVVIO/PAUSA non è stato premuto.	Chiudere lo sportello e premere nuovamente il pulsante AVVIO/PAUSA. Controllare se c'è troppa schiuma all'interno. La macchina riprenderà a funzionare automaticamente dopo un certo periodo. Il sistema di sicurezza della lavatrice è stato attivato.

(\*) Consultare il capitolo relativo alla manutenzione e alla pulizia della macchina.

(\*\*) Consultare il capitolo riguardante l'installazione della macchina.

Se la vostra lavatrice è dotata di indicatore dell'ora sul display: la durata del programma visualizzata all'inizio viene allungata/ridotta di un intervallo di tempo.

Questa è un normale funzionamento della lavatrice di adattarsi a fattori che possono influire sulla durata del programma di lavaggio, per esempio:

- formazione di schiuma in eccesso;
- squilibrio del carico dovuto a capi di biancheria pesanti;
- tempo di riscaldamento prolungato a causa della ridotta temperatura dell'acqua in ingresso.

A causa di questi fattori, il tempo rimanente nell'esecuzione del programma viene ricalcolato ed, eventualmente, aggiornato. Inoltre, durante la fase di riempimento, la lavatrice determina il carico ed eventualmente adegua, di conseguenza, il tempo iniziale del programma visualizzato. Durante tali periodi di aggiornamento, sul display dell'ora viene visualizzata un'animazione.

## 8.1 CARTOLINA DI GARANZIA

Accertatevi sempre che insieme alla macchina sia allegata anche la cartolina di garanzia. Essa contiene informazioni importanti riguardo all'apparecchio acquistato:

- accesso ai servizi professionali di riparazione;
- informazioni per l'ordinazione di parti di ricambio;
- la durata del periodo di garanzia;
- periodo minimo durante il quale le parti di ricambio necessarie per la riparazione dell'apparecchio sono disponibili.

## 9 AVVERTIMENTI AUTOMATICI DI ERRORI E AZIONI DA EFFETTUARE

La vostra lavatrice è dotata di un sistema di rilevamento errori integrato indicato da una combinazione di segnalazioni luminose lampeggianti durante le operazioni di lavaggio. I codici di errore più comuni sono riportati di seguito.

CODICE ERRORE	POSSIBILE GUASTO	AZIONI DA EFFETTUARE
F01	Errore di afflusso dell'acqua	L'apparecchio non ha un afflusso di acqua o è insufficiente. Controllare se il rubinetto dell'acqua è completamente aperto o la pressione è sufficiente. Controllare se il tubo dell'acqua è piegato e se i filtri a rete dell'alimentazione dell'acqua sono bloccati. Verificare se il tubo dell'acqua è congelato. Dopo aver eliminato il problema, riavviare il programma premendo di nuovo "Avvio/Pausa"; se il guasto persiste, staccare la spina dell'apparecchio e contattare il servizio assistenza.
F03	La macchina non scarica l'acqua correttamente. La lavatrice si ferma nella fase di programma appropriata	Scollegare l'apparecchio. Controllare se il tubo di scarico è attorcigliato o congelato, oppure se la pompa (o il filtro) è bloccata.
Da F04-F98	Guasto del modulo elettronico	Ruotare la manopola su "Off" per 3 secondi per spegnere la macchina. Una volta che l'errore non è più presente, premere il tasto "Avvio/Pausa". Se l'errore si ripresenta, scollegare alimentazione e contattare il servizio post-vendita.

Unb	Allarme sbilanciamento	<p>L'allarme di sbilanciamento deve essere risolto con i seguenti metodi</p> <p>1. Avvolgimento biancheria Ruotare la manopola su "off" per 3 secondi per lo spegnimento, aprire lo sportello, scuotere i vestiti e rimetterli in lavatrice, quindi selezionare il programma di disidratazione singolo per asciugare di nuovo.</p> <p>2. Biancheria troppo leggera Ruotare la manopola su "off" per 3 secondi per lo spegnimento, aprire la porta, inserire uno o due asciugamani, quindi selezionare il programma di disidratazione singolo per asciugare nuovamente.</p>
F13	La porta non chiude correttamente	<p>Controllare se la porta è chiusa o meno e premere il pulsante "Avvio/Pausa". Se il guasto persiste, staccare la spina e contattare il Servizio post-vendita.</p>
F14	La porta non si sblocca correttamente	<p>Premere il pulsante "Avvio/Pausa". La lavatrice cercherà di aprire lo sportello. L'allarme non verrà rimosso finché lo sportello non sarà sbloccato. Oppure, girare la manopola del selettore programmi sulla posizione "OFF" per 3 secondi per spegnere la macchina e l'allarme verrà rimosso. Se il guasto persiste, staccare la spina dell'apparecchio e contattare il Servizio post-vendita.</p>
F24	Il livello dell'acqua raggiunge il livello di troppo pieno	<p>Premere il pulsante "Avvio/Pausa" per annullare il codice di errore e avviare il programma; se il guasto persiste, staccare la spina e contattare il servizio Post-Vendita</p>

(\*) Consultare il capitolo relativo alla manutenzione e alla pulizia della macchina.

### SERVIZIO POST VENDITA:

Prima di contattare il servizio post-vendita:

- Provare a risolvere il problema da soli (vedere "Guida alla risoluzione dei problemi").
- Riavviare il programma per verificare se il problema si è risolto da solo.
- Se la lavatrice continua a funzionare male, chiamare il Servizio Post-Vendita.

Made in China

**A causa della continua evoluzione tecnologica dei prodotti, i dati contenuti nel presente manuale possono subire lievi variazioni senza obbligo di preavviso da parte del Produttore.**

**Per informazioni contattare:**

**EUROCOM DLE S.p.A.**

**Via Egadi, 7 – 20144 Milano (Mi)**

**Email: [info@hyundai-electronics.it](mailto:info@hyundai-electronics.it)**

**Sito Web: [www.hyundai-electronics.it](http://www.hyundai-electronics.it)**